

Guia do educador para o filme: Bee Movie

Educator's guid to film: Bee Movie

Bárbara Sampaio Lage Moreira¹

Marcelo Diniz Monteiro de Barros²

APRESENTAÇÃO

Prezados educadores,

O presente trabalho tem por objetivo complementar os estudos relacionados ao ensino de Ecologia. Através da animação “Bee Movie – A história de uma abelha”, torna –se possível a abordagem de temas: conceitos fundamentais em ecologia, cadeias e teias alimentares, interações entre os seres vivos, a exploração dos recursos naturais pelo ser humano, desequilíbrios ambientais e a importância da polinização realizada por insetos como as abelhas. Espera – se portanto, que este guia do educador possa servir como mais uma ferramenta alternativa e recurso didático ao ensino de Ciências e Biologia.

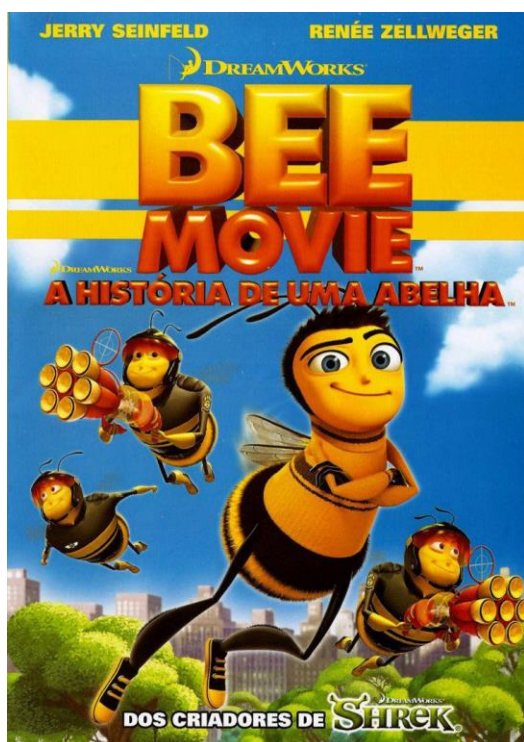


Imagem 2:

Capa do DVD da animação Bee Movie.

Disponível em:

<https://www.thepiratefilmshd.com/bee-movie-a-historia-de-uma-abelha-bluray-rip-1080p-dublado-2007/>. Acesso em: 2 de julho de 2017, às 21:21.

PÚBLICO – ALVO:

Este material visa atender professores e alunos do ensino médio. Entretanto, este é um dos assuntos transversais bastante abordados em todos os anos escolares dentro das

disciplinas de Ciências e Biologia, portanto, pode atender também professores e alunos do ensino fundamental.

SINOPSE E FICHA TÉCNICA

BEE MOVIE conta a história de Barry B. Benson, uma abelha que acaba de se formar na faculdade e está desiludida com a perspectiva de ter apenas uma escolha de carreira: fabricar mel. Certo dia, Barry consegue sair da colméia e sua vida é salva por uma mulher, Vanessa, florista da cidade de Nova York. À medida que o relacionamento entre os dois floresce, Barry passa a observar o mundo dos humanos e não demora a descobrir que as pessoas consomem mel. Armado com essa informação, Barry se dá conta de sua verdadeira vocação e decide processar a raça humana por roubar o mel das abelhas. Como resultado, homens e abelhas passam a se relacionar de forma diferente, uns acusando os outros, Barry se vê no meio da confusão e terá de resolver alguns problemas bem fora do comum.¹

Data de lançamento: 7 de setembro de 2007

Duração: 1h 35min

Direção: Simon J. Smith, Steve Hickner

Gêneros: Animação, Comédia

Nacionalidade: EUA

¹Texto extraído da página: <http://www.cinepop.com.br/>. Disponível em: <http://www.cinepop.com.br/filmes/beemovie.htm>. Acesso em: 2 de julho de 2017, às 21:48.

CONTEXTUALIZAÇÃO

Tem-se discutido, atualmente, a questão do ensino que se limita ao tradicional e, nessa perspectiva, somente o professor sabe e ensina. No entanto, mudanças e inovações podem ser realizadas pelos professores ao planejarem as suas aulas buscando os diversos recursos disponíveis e desta, podem forma favorecer o processo de ensino e aprendizagem.

Uma sala de aula é um ambiente que permite ao professor a inserção de diversos recursos metodológicos que possam contribuir para a sua prática pedagógica e para o aprendizado do estudante. A utilização de filmes possibilita, além de uma sadia discussão acerca do conteúdo teórico que deseja-se trabalhar, uma abordagem de situações cotidianas que mereçam ser esclarecidas, desenvolvendo a criticidade do aluno em relação a possíveis comportamentos dos personagens envolvidos na trama, bem como a desconstrução de possíveis erros conceituais.

Desse modo, a inserção de recursos áudio visuais, como o cinema, no processo de ensino aprendizagem, possibilita não só a compreensão de conteúdos curriculares por meio

de um momento de descontração e lazer, tornando o aprendizado mais prazeroso, como também é possível relacionar o contexto do filme a situações reais já vivenciadas pelo aluno.

Bee Movie apresenta cenas bastante ricas do ponto de vista do processo da polinização, divisão do trabalho na colméia e dos impactos devido à interrupção da produção do mel, destacando a importância das abelhas no meio ambiente.

O presente trabalho objetiva, portanto, além de servir como mais um recurso auxiliar no processo de ensino aprendizado, chama a atenção para a necessidade de se trabalhar, cada vez mais, a conscientização a respeito da conservação dos recursos naturais.

ATIVIDADES

Primeiro momento: Introdução

Duração sugerida: 3 aulas de 50 minutos.

Fazer uma introdução para os alunos a respeito do assunto abordado no filme e posterior exibição do mesmo. Espera-se que, até o presente momento, os alunos já tenham conhecimento de alguns conceitos fundamentais em ecologia e das principais interações estabelecidas entre os seres vivos, bem como se dá a organização de uma colméia, a principal diferença anatômica entre os indivíduos habitantes da colmeia e os hábitos comportamentais das abelhas.

Alguns sites interessantes:

- <http://www.planetabio.com/rel.html>
- <http://brasilecola.uol.com.br/animais/abelha.htm>
- <http://abelha.org.br/>
- <http://www.semabelhasemalimento.com.br/>

Após a exibição da animação, o professor pode entregar aos alunos um roteiro para uma análise e interpretação geral do enredo.

Segundo momento: Observações de Equívocos Biológicos no Filme

Duração sugerida: 2 aulas de 50 minutos

A intenção desse segundo momento é promover uma discussão dialogada com os alunos a respeito de alguns equívocos apresentados no filme em relação à biologia das abelhas, tais como:

- a) A colméia é mostrada como uma família, e na realidade é uma organização social muito mais complexa.
- b) Quem procura néctar é o personagem principal, um zangão; Na realidade a função do zangão é fecundar a rainha durante o vôo nupcial.
- c) As abelhas apresentavam dois pares de patas, quando na verdade possuem três pares de patas.
- d) O personagem principal, um zangão, em determinado momento é apresentado no filme afiando seu ferrão, mas na verdade quem apenas o possui são as operárias.
- e) No filme, o pólen é tido como o agente responsável para o desenvolvimento de uma flor, porém, nele é contido o gameta masculino que as abelhas transportam à outras flores para que a fecundação possa ocorrer.

Desta forma, retome com os alunos estas cenas e, a partir dos equívocos observados, peça que reelaborem, de forma oral e descritiva, como deveria ser a cena na realidade. Este será um momento importante de discussão, pois permitirá ao aluno reconhecer o erro e, apontar de forma correta, como deveria ser o enredo e a imagem. Esse momento contribuirá para o desenvolvimento das próximas propostas.

Terceiro momento: Roteiro de Interpretação do Filme

Duração sugerida: 2 aulas de 50 minutos.

Sugere-se que o desenvolvimento desse roteiro seja feito em sala, em duplas ou em um grupo de discussão, e avaliado pelo professor.

1. O filme retrata situações que refletem a sociedade das abelhas e outras que demonstram a sociedade humana. Quais são elas?
2. O filme mostra a importância de se trabalhar em equipe e a importância das pequenas tarefas para a realização do todo.
 - a) Cite dois momentos em que o trabalho em equipe é demonstrado no filme.
 - b) Transponha essas situações para o seu cotidiano escolar e familiar. Qual a sua função e importância nesses grupos?
3. O personagem principal, Berry Benson, questiona a exploração ao mel das abelhas pelos seres humanos.
 - a) Realmente, os humanos exploram as abelhas? Com qual intenção?
 - b) Que outros grupos, na natureza, são explorados? Como?
 - c) Até que ponto, o homem pode usufruir da natureza?
4. A animação faz uma análise entre a nossa sociedade, a sociedade das abelhas, e a relação de interdependência entre os seres vivos e os ecossistemas, deixando clara a

- necessidade do equilíbrio entre eles. O que acontece quando as abelhas vencem a batalha judicial e deixam de trabalhar?
5. A respeito da polinização, responda:
 - a) Em que consiste esse processo?
 - b) Qual a importância do processo de polinização?
 - c) O que é o grão de pólen?
 - d) Onde e como ocorre a fecundação nas flores?
 - e) Quais outros agentes polinizadores você conhece? Cite-os.
 6. Ao final do filme, Berry Benson torna – se um “advogado animal” e recebe, em seu escritório, uma vaca reclamando da exploração do seu leite. Como podemos viver em harmonia com os seres vivos? Cite algumas ações que contribuem para o equilíbrio ambiental.

Quarto momento: Dinâmica “Júri Simulado”

Duração sugerida: 2 aulas de 50 minutos.

Propõe-se nesse momento a realização de um júri simulado, representando a audiência realizada no filme, no qual as idéias a serem defendidas consistem na fabricação do mel pelas abelhas e o consumo pelo ser humano (posicionamento contra as idéias de Berry B. Benson) X a fabricação do mel somente para as abelhas (posicionamento a favor de Berry B. Benson).

Espera – se, nesse momento, que seja trabalhado, com a turma, a conscientização ambiental, abordando a interdependência entre os ecossistemas, consequências causadas pelo desequilíbrio ambiental e como o ser humano pode fazer uso do recursos naturais de maneira consciente.

“Júri simulado, como o nome já diz, é a simulação de um tribunal judiciário, em que os participantes têm funções pré-determinadas.

Formam-se três grupos: dois grupos compostos por debatedores (com mesmo número de pessoas) e uma equipe responsável pelo veredicto (o júri popular - com um número menor de componentes, entre três e seis alunos, de uma sala com 30, por exemplo).

O papel do professor é o de coordenar a prática, delimitando o tempo para cada grupo defender sua tese e atacar a tese defendida pelo grupo oponente.

O processo inicia-se com o lançamento do tema proposto pelo professor.

Os alunos se preparam previamente para defender o tema com argumentos convincentes. Dê um tempo inicial para que os alunos socializem suas informações no grupo,

antes do início do debate. A partir daí, cada grupo lança a sua tese inicial, defendendo seu ponto de vista na medida em que surjam réplicas e trélicas.

O professor, como coordenador da atividade, também pode lançar perguntas que motivem o debate, evitando fornecer respostas ou apoiar alguma das posições.

Por fim, cada grupo tem um tempo para suas considerações finais.

O júri popular, então, reúne-se para socializar seus apontamentos feitos ao longo da atividade e decretar o veredicto.”¹

O professor pode obter mais informações a respeito de um júri simulado, acessando: http://zezelima20.blogspot.com.br/2014_06_02_archive.html

¹ Texto extraído da página: http://zezelima20.blogspot.com.br/2014_06_02_archive.html. Acesso em: 5 de julho de 2017, às 22:21.

Quinto momento: Pesquisa Orientada

Duração sugerida: 2 aulas de 50 minutos.

É sabido que as populações de abelhas, em várias regiões do Brasil e do mundo, estão em declínio por diversos fatores: desmatamento, expansão de monoculturas, aplicações indevidas e excessivas de agrotóxicos e intensificação do efeito estufa.

Sugere-se, ao professor, que leve os alunos ao laboratório de informática da escola e lá realizem pesquisas de reportagens que abordem as causas e as consequências desse declínio. Em seguida, após uma discussão em sala de aula, divida a turma em grupos de 4 a 6 alunos e proponha que cada um desenvolva um trabalho diferente, relacionado ao tema.

Propostas:

- Grupo 1: elaborar painéis informativos contendo registros do porque o desaparecimento das abelhas seria uma catástrofe e como podemos evitar isso;
- Grupo 2: produção de uma charge ou história em quadrinhos;
- Grupo 3: elaboração de um enredo e apresentação;
- Grupo 4: produção de uma paródia;
- Grupo 5: desenvolvimento de uma maquete de materiais recicláveis;

Após o desenvolvimento dos trabalhos, proponha à escola um momento para a apresentação e exposição desses.

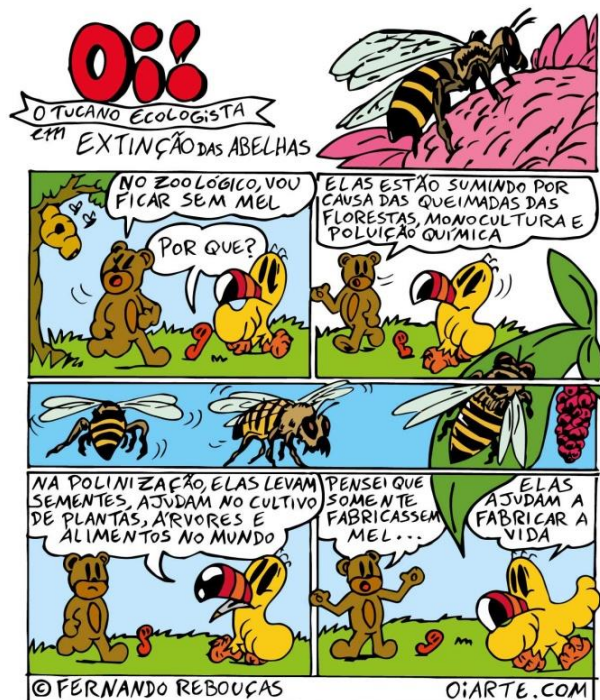


Imagem 3:
Exemplo de quadrinho para replicação e posterior exposição.
Disponível em:
<http://www.oiarTE.com/>
Acesso em: 6 de julho de 2017, às 10:47.

SUGESTÃO DE AVALIAÇÃO DE APRENDIZAGEM

É sugerido ao professor que cada etapa realizada seja avaliada de forma que seja observado se houve o aprendizado esperado.

SUGESTÕES DE TEXTOS E SITES

- Machado, João L. A. Planeta Educação. Bee Movie – A história de uma Abelha. Sistemas e Ecossistemas em discussão. Publicado em Out. 2008. Disponível em:<http://www.planetaeducacao.com.br/portal/artigo.asp?artigo=1296>: Consultado em: Jul. 2017
- Rede Nova Escola. "Bee Movie" e as relações entre fauna e flora. Disponível em:<http://rede.novaescolaclub.org.br/planos-de-aula/bee-movie-e-relacoes-entre-fauna-e-flora>:> Acesso em Jul. 2017
- Silva, Ana Maria da C., Lima, Janielly da S. Aprendendo ecologia por meio do filme Bee Movie. Universidade Federal de Goiás. CECIFOP/2017. Disponível em:<<http://cecifop.sistemasph.com.br/index.php/cecifop/CECIFOP2/paper/viewFile/121/155>>: Consultado em: Jul 2017.
- Araújo, Raquel Alves. Teia Online. Tecendo com a Escola e a Integração Ambiental. Disponível em: <<http://teiaonline.blogspot.com.br/2010/09/filme-ambiental-bee-movie.html>>. Consultado em: Jul 2017.

- Marteli, Felipe; Hernandes, Natália H.; Pires, Camila, V. Vida longa à rainha. E as oprárias também. Genética na Escola. Vol. 12, n. 1, 2017. Disponível em: <http://docs.wixstatic.com/ugd/b703be_8e47895e347343fab67343e9f92582e9.pdf>. Acesso em: Jul 2017.